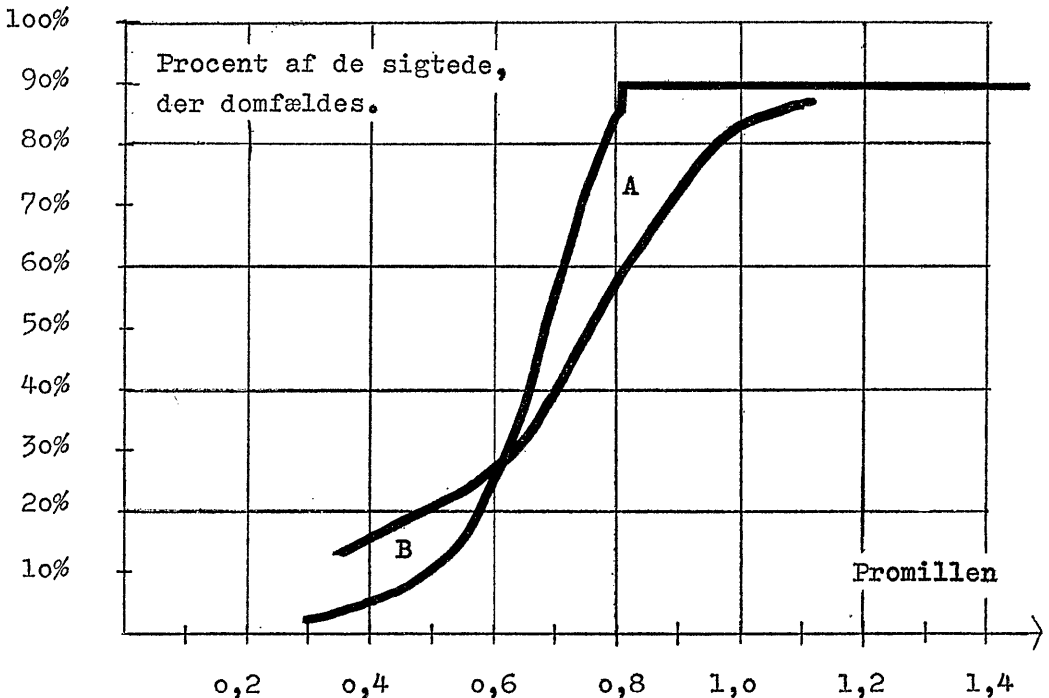


4. Sammenligning af de to områder for kriminaliseringen.

I figur 3 sammenstilles de to områder for kriminaliseringen (figur 1 og 2). Felterne A og B repræsenterer forskellene. A omfat-

ter den del af de sigtede, som ikke dømmes i dag, men kan ventes dømt efter promillereglen, medens B omfatter den del af de sigtede, som dømmes i dag, men ikke kan ventes dømt efter promillereglen.

Figur 3. Sammenligning af de to områder for kriminaliseringen.



De personer, der sigtes for spirituskørsel, må hvad angår promillens størrelse antages at være fordelt på nogenlunde samme måde som samtlige personer, der i forbindelse med en klinisk prøve har fået udtaget blodprøve til analyse på retsmedicinsk institut, og som viste sig at have en promille over 0. Der kan derfor ud fra fordelingen af denne sidstnævnte persongruppe, der kendes fra en tidligere undersøgelse (*Hans Gürtler og Alf Lund*, Ugeskrift for Læger 1966, s. 1-6), sammenholdt med figur 3, foretages en omtrentlig beregning af, hvor store ændringer af det kriminaliserede område felterne A og

B repræsenterer. En sådan beregning viser, at de sigtede i feltet A svarer til omkring 3 pct. af det samlede antal sigtede, som i dag dømmes for spirituskørsel (9.500-10.000 personer årlig), og at det tilsvarende tal for de sigtede i felt B er ca. 1 pct.

Det må understreges, at figurerne 1-3 kun giver et forholdsvis groft statistisk billede af de to kriminaliserede områder, og at sammenstillingen i figur 3 kun illustrerer, ved hvilke promiller der er forskel på områderne, og forskellenes omfang. Områderne vil derimod i praksis kun dække hinanden, således som de gør det i figur 3, for så vidt angår