

ligmasse. Det har skabt bedre boliger og samtidig flere arbejdspladser.

Ministeren har i bemærkningerne til lovforslaget tilkendegivet, at adgangen til at opdele ældre beboelsesejendomme i ejerlejligheder har medført, at udbudet af lejligheder er blevet mindre. Dette synspunkt er naturligvis logisk uangribeligt, men det har blot intet at gøre med problemet, om der er et tilstrækkeligt udbud af udlejningslejligheder til rådighed, for det er selvsagt som i alle andre relationer bestemt af sammenhængen mellem udbud og efterspørgsel. Man kan nemlig stort set regne med, at for hver lejlighed udbudet mindskes med, vil efterspørgslen blive reduceret tilsvarende.

Antallet af private udlejningslejligheder er ca. dobbelt så stort som det almennyttige byggeris antal af lejligheder. Og om denne majoritet af lejligheder har Grundejernes Landsorganisation over for boligudvalget oplyst, at efterspørgslen har været faldende i de senere år. En vurdering, som er i klar modstrid med boligministerens oplysninger til udvalget.

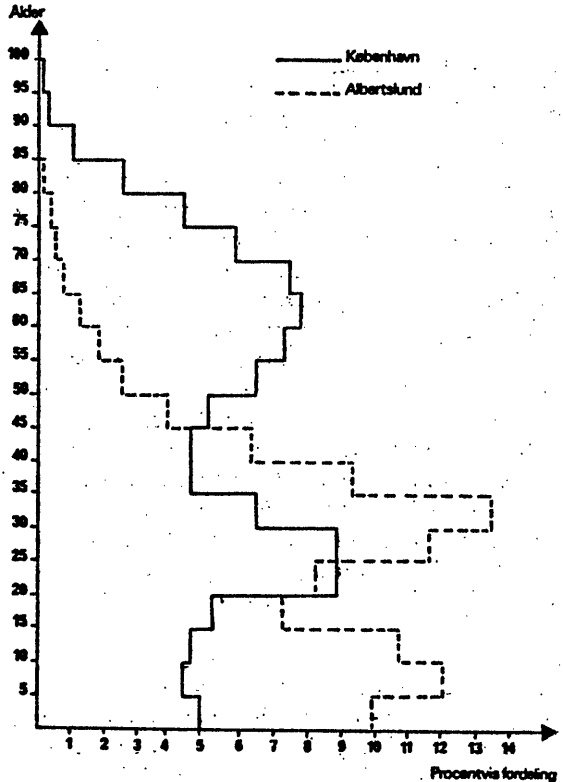
Københavns kommune har i 1978 undersøgt ejerlejlighederne i København. Det fremgår af undersøgelsen, at halvdelen af ejerlejlighederne kun havde én beboer. Det fremgår endvidere klart af undersøgelsen, at beboerne i de københavnske ejerlejligheder er væsentligt yngre end københavnernes i almindelighed. Eksempelvis er 58 pct. af beboerne i ejerlejlighederne i aldersgruppen 20–34 år mod kun 24,7 pct. for København som helhed.

Disse statistiske oplysninger viser, at ejerlejlighedsudstykningsne i stort omfang har været i stand til at give den københavnske ungdom mulighed for at blive boende i København som alternativ til en bopæl i forstadsområderne.

Københavns kommune har i 1977 udarbejdet en publikation: Bloktilskud og andre udligningsordninger. Københavns kommune understreger i denne redegørelse, at kommunen typisk havde relativt få beboere i de erhvervsaktive grupper og dermed også relativt færre indtægter, mens kommunen omvendt havde betydelige udgifter over gennemsnittet til først og fremmest sociale formål.

Københavns kommune sammenligner sig i den forbindelse med Albertslund kommune som vist på nedenstående figur.

Figur 1. Befolkningens aldersfordeling pr. 1. januar 1976



I figur 1 er aldersfordelingen i en typisk vækstkommune – Albertslund – sammenlignet med København, der i en årrække har været præget af afvandring. Det ses, at udviklingen i Albertslund i de kommende år vil være præget af de erhvervsaktive aldersklasser, som betaler skat, mens København især vil få et voksende antal ældre, som vil skabe behov for flere serviceydelser fra det offentlige.

Et stop for ejerlejlighedsudstykningsne i Københavns kommune vil derfor føre til en forstærket afvandring fra København af de erhvervsaktive aldersklasser, og det foreliggende lovforslag vil, hvis det bliver vedtaget, yderligere forringe Københavns forhold.