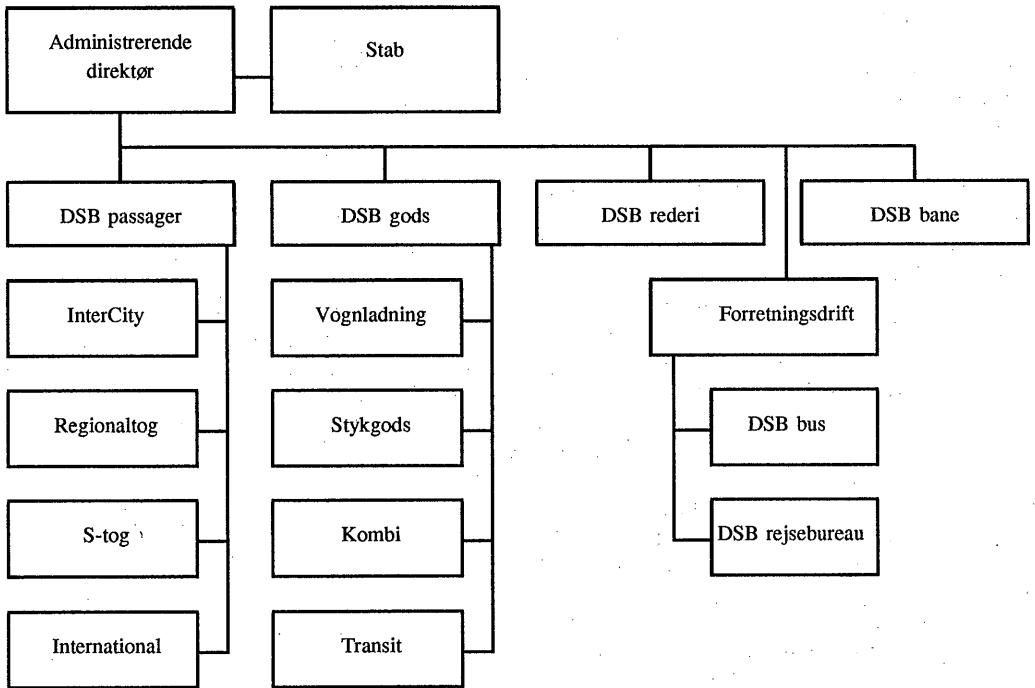


DSBs overordnede organisation

Liberaliseringen af transportmarkedet, en række formelle EU-krav til jernbanevirksomheders struktur samt ønsket om at stå bedre rustet i en stadig skærpet konkurrence førte til etableringen af en ny organisation pr. 1. januar 1993. Enkelte elementer i den nye organisation er først bragt på plads i 1994, hvorefter organisationen i produktmæssig henseende ser således ud pr. oktober 1994:



Koncernledelsen i DSB varetages af den administrerende direktør med støtte fra DSB stab.

Jernbanevirksomheden er opdelt i DSB-passager, DSB-gods og DSB-bane. DSB-passager og DSB-gods varetager afsætning og produktion af DSBs jernbanetrafik gennem en række selvstændige produktdivisioner. DSB-bane står for infrastrukturens etablering og vedligeholdelse samt trafikstyringen.

En række produktionstjenester og -enheder uden direkte kundekontakt er udeladt af foranstående diagram, men omtales i afsnittet om DSBs enkelte virksomheder. Heri er bl.a. beskrevet de enkelte delvirksomheders og divisioners opgaver, produktion, afsætning og økonomi.

Det er i november 1994 besluttet at overføre uddannelsestjenesten fra DSB passager og DSB data fra DSB bane til Forretningsdrift. Konsekvenserne heraf er neutral for DSBs samlede økonomi. De beløbsmæssige konsekvenser for de 2 hovedkonti - DSB-Trafik og DSB-Infrastruktur - vil blive indarbejdet på finanslovsforslaget for 1996.