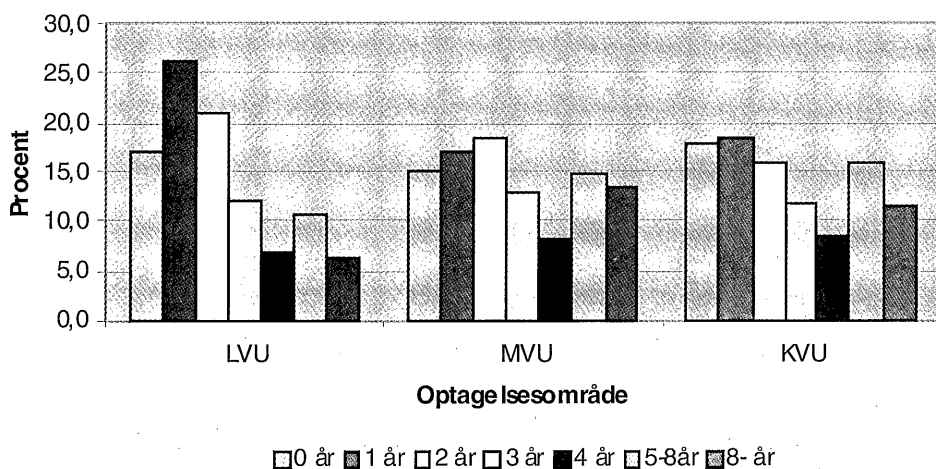


Diagram 1.

Ansøgere procentvis fordelt på antal år efter afgangsgivende eksamen (2002) Ekskl. uoplyste



Hvis der i stedet ses på de personer, som rent faktisk *optages og påbegynder* en videregående uddannelse, er datagrundlaget betydeligt bedre. Tallene ser desuden lidt anderledes ud. Nedenstående tabel 3 og 4 samt diagram 2 bygger på det Integrerede Elevregister hos Danmarks Statistik, og omfatter de personer, der i 2000 begyndte på en videregående uddannelse. Disse tal dækker lidt bredere på de videregående uddannelser, da ikke alle optages gennem den Koordinerede Tilmelding. Her er ca. 15% uoplyste, der-

iblandt studerende med enkeltfags hf, som ikke registreres i dette register, samt delkompetencer, udenlandske eksamener mv.

I tabel 4 ses, at kun ca. 14% begynder direkte efter den adgangsgivende eksamen, og at LVU har en længere hale i fordelingen, mens KVVU har en kortere. Dette tyder på, at det især er de ældre eksamener i tilmeldingsstatistikken og de adgangsgivende erhvervsuddannelser, der er uoplyste. Ellers minder tendenserne om dem, vi ser i ansøgertallene.

Tabel 3. Påbegyndte fordelt på antal år efter adgangsgivende eksamen (2000) i pct.

	0 år	1 år	2 år	3 år	4 år	5-10 år	>10 år	Uoplyste	
LVU	13,8	16,5	13,5	9,5	6,0	16,5	8,5	15,7	100,0
MVU	7,4	12,6	13,8	10,4	7,1	18,8	12,7	17,3	100,0
KVVU	16,0	25,3	18,4	9,3	5,1	9,8	3,7	12,2	100,0
I alt	11,7	17,7	15,3	9,8	6,2	15,3	8,7	15,2	100,0