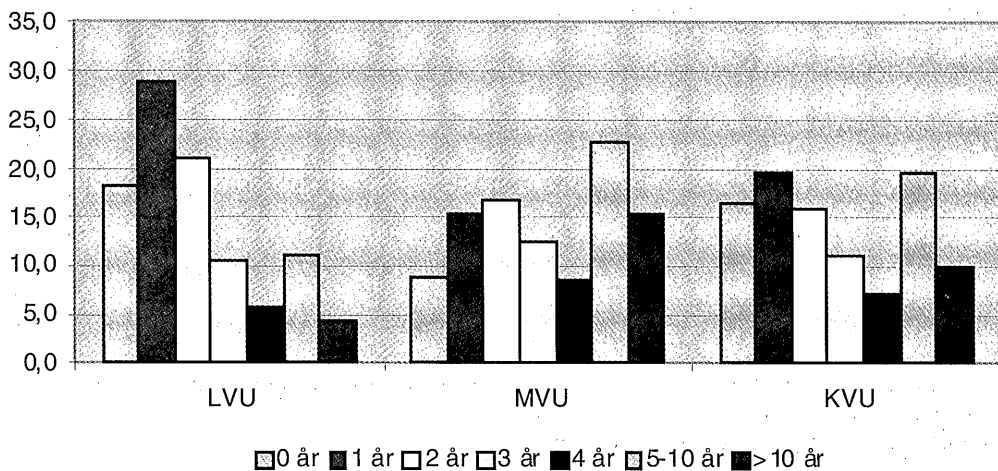


Tabel 4. Påbegyndte fordelt på antal år efter afgangsgivende eksamen (2000) i pct. Ekskl. uoplyste

	0 år	1 år	2 år	3 år	4 år	5-10 år	>10 år	
LVU	18,2	28,9	21,0	10,6	5,8	11,2	4,2	100,0
MVU	8,9	15,2	16,7	12,6	8,5	22,7	15,3	100,0
KVU	16,4	19,5	16,0	11,2	7,1	19,6	10,1	100,0
I alt	13,9	20,9	18,1	11,6	7,3	18,0	10,3	100,0

Diagram 2

Optagne procentvis fordelt efter antal år efter afgangsgivende eksamen. Ekskl. uoplyste (2000)



Spm. nr. S 859

Til socialministeren (26/11 02) af:

Margrethe Vestager (RV):

»Kan ministeren oplyse, hvor store de offentlige ekstraudgifter ville være netto, hvis pensionstillægget for folkepensionister blev hævet med 1.000 kr. årligt?«

af ydelsen. Med betegnelsen nettotal i spørgsmålet spørges endvidere til, hvad nettoudgiften for de offentlige kasser er, når der tages højde for, at pensionstillægget er skattepligtigt, således at et forhøjet pensionstillæg giver øgede skatteindtægter.

Svar (5/12 02)

Socialministeren (Henriette Kjær):

Via lovmodellen er det estimeret, at de forøgede udbetalinger ved at hæve pensionstillægget til folkepensionister med 1.000 kr. vil beløbe sig til ca. 623 mill. kr. Skatteindtægterne fra folkepensionisterne vil stige med ca. 250 mill. kr.

De offentlige mindredgifter til boligydelse som følge af en forhøjelse af pensionstillægget

Begrundelse

At der spørges til et nettotal indebærer, at der i svaret ønskes, at der tages højde for, at der ved et øget pensionstillæg vil være modgående besparelser på boligydelse og personlige tillæg samt andre ydelser, hvor den skattepligtige indkomst anvendes som grundlag for udmålingen