

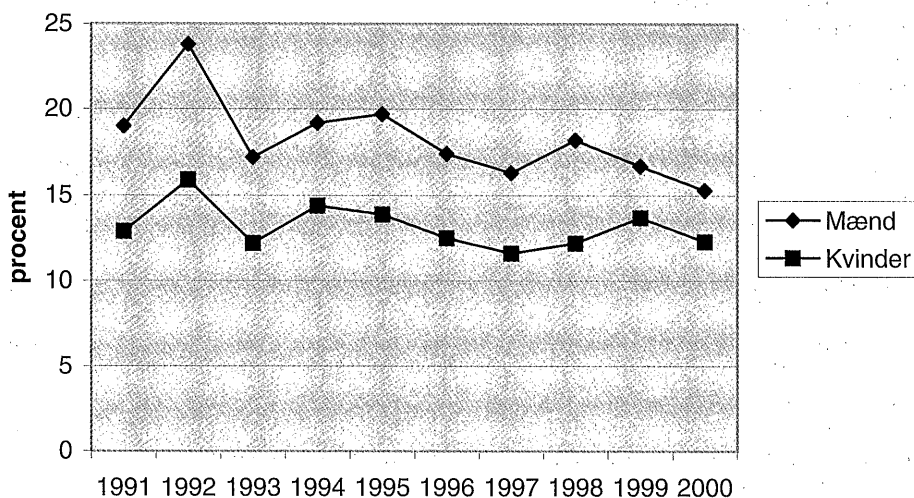
Tabel 4: Overgangsfrekvenser fra kandidat- til ph.d.-niveau for mænd

	91	92	93	94	95	96	97	98	99	00
Humaniora	16,3	23,1	12,8	22,3	21,5	15,5	12,8	15,4	14,2	12,1
Samf.vid.	6,5	6,3	5,4	5,7	7	6,8	5,1	6,1	5,4	4,7
Nat.vid.	45,4	63,8	37,2	37,7	36,2	32,9	31,4	26,7	26	26,4
Sund.vid.	35,4	49,3	46,1	58,6	56,1	74,6	57,4	78,7	48,8	48,8
Jord/vet.	19,9	38,7	25,1	31,6	35,2	28,1	32,7	36,8	38,8	22,5
Tekn.vid.	19,4	21,4	17	17,1	19,7	16,7	18,9	20,8	22,7	20,3
I alt	19	23,8	17,2	19,2	19,7	17,4	16,3	18,2	16,7	15,3

Figur 2 illustrerer den kønsopdelte overgangsfrekvens for hele perioden. I slutningen af perioden nærmer mænds og kvinders overgangsfre-

kvens sig hinanden, om end mændene overgangsfrekvens stadig ligger 3 procentpoint over kvindernes.

Figur 2: Overgangsfrekvenser fra kandidat- til ph.d.-niveau for henholdsvis mænd og kvinder



Spm. nr. S 1917

Til kulturministeren (10/2 03) af:
Bodil Kornbek (KRF):

»Vil ministeren sikre, at lokale TV-nævn ikke opstiller urimelige betingelser for græsrodsorganisationernes sendemuligheder?«

Begrundelse

I Nordjylland holder TV-nævnet fast ved den såkaldte 20 pct. regel, som betyder at en græsrodsstation maksimalt i 20 pct. af tiden må sende ud-sendelser, der ikke er produceret i nævnets lokale område. En sådan regel vil virke generende i stationernes dagligdag, og den vil gøre det urealistisk at udnytte mulighederne for networking med stationer andre steder i landet. Spørgeren finder det endvidere urimeligt, at græsrodsstationerne skal underlægges disse krav, når noget