

Antallet af heltidsbedrifter er de sidste fem år faldet med 18 pct. svarende til et gennemsnitligt årligt fald på 3,6 pct. Dermed svarer den konstaterede udvikling stort set til prognoser og forventninger forud for ændringen af YJ-ordningen i 1999/2000.

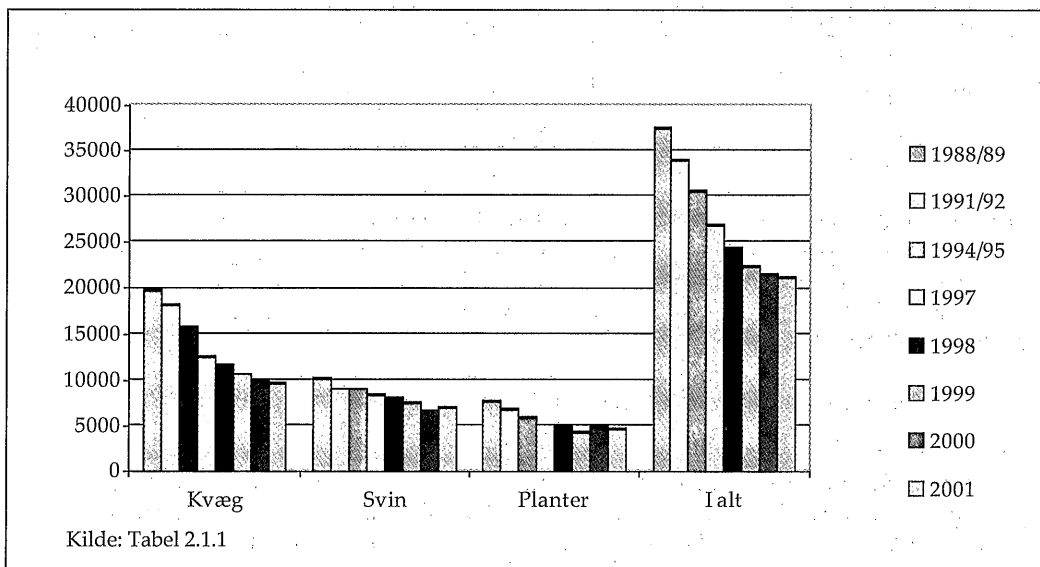
I tabel 2.1.1 er vist udviklingen i antallet af heltidsbedrifter for henholdsvis kvægproduktion, planteproduktion og svineproduktion i perioden.

Tabel 2.1.1. Antal heltidsbedrifter fordelt på hovedproduktionsgrene

	Kvægproduktion	Svineproduktion	Planteproduktion	I alt
1991/92	18.200	9.000	6.800	34.000
1994/95	15.600	9.000	5.900	30.500
1997	12.500	8.400	5.100	26.000
1998	11.500	8.100	4.800	24.400
1999	10.600	7.500	4.300	22.400
2000	10.000	6.700	4.800	21.500
2001	9.600	6.900	4.600	21.100

Kilde: SJFI, nu FØI, Landbrugsregnskabsstatistik flere årgange

Figur 2.1.1 Antal heltidsbedrifter fordelt på produktionsgrene



Heraf fremgår, at strukturudviklingen forløber stærkest inden for kvægsektoren.

De seneste 5 år er antallet af heltidskvægbedrifter således reduceret med knap 24 pct., heltidssvinebedrifterne med knap 18 pct. og heltidsplantebedrifterne med ca. 10 pct. Udviklingen i kvægsektoren kan tilskrives betydelig omfordeling af mælkekvoter via kvotebørsen, bygning af nye løsdriftstalde og ophør med kvægproduktion på grund af en forholdsvis høj gennemsnitsalder for ejerne af de mindre heltidsbedrifter.

I tabel 2.1.2 og 2.1.3 er vist heltidsbedrifterne opdelt efter arbejdsindsats og produktionsform med angivelse af antal bedrifter og brugers gennemsnitsalder for henholdsvis 1997/98 og 2001.