

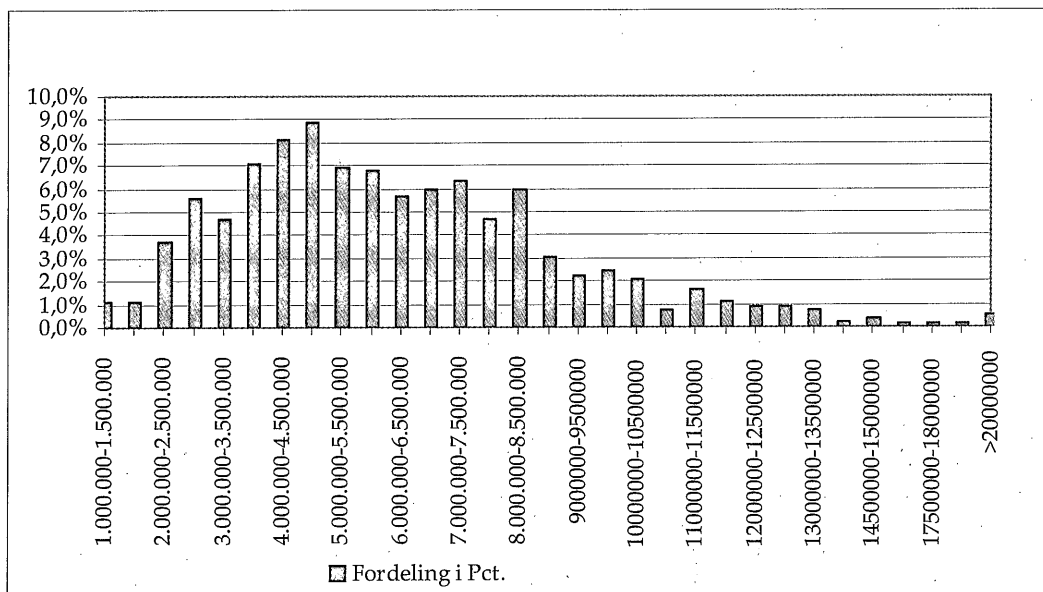
Tabel 4.3.1. YJ-lånet som funktion af udmålingsgrundlaget

Udmålingsgrundlag	YJ-lån i alt
1.000.000	150.000
1.500.000	225.000
2.000.000	300.000
2.500.000	375.000
3.000.000	450.000
3.500.000	525.000
4.000.000	600.000
5.000.000	750.000
6.000.000	900.000
7.000.000	1.050.000
8.000.000	1.050.000
9.000.000	1.050.000

Kilde: Finansstyrelsen

I tabel 4.3.1 vises størrelsen på det maksimale YJ-lån ved forskellige udmålingsgrundlag. Det maksimale lån på 1.050.000 kr. opnås ved 2000-ordningen med et udmålingsgrundlag på 7.000.000 kr., som 66% af alle ansøgningerne ligger indenfor. De resterende 34% har et »udmålingsgrundlag« over 7.000.000 kr., hvoraf hovedparten etablerer sig på en ejendom med et »udmålingsgrundlag« i intervallet 7.000.000 – 10.000.000 kr. Denne del af ansøgerne tilgodeses ikke fuldt ud ved den nuværende ordning, da udmålingsgrundlaget af statsgaranti/lån er begrænset til 7.000.000 kr.

Figur 4. 3.1. Den procentvise fordeling af ansøgningerne i forhold til udmålingsgrundlaget



Kilde: Finansstyrelsen

Det ses af figuren, at hovedparten af ansøgerne har etableret sig på en ejendom med et udmålingsgrundlag mellem 3.500.000 – 9.500.000 kr.