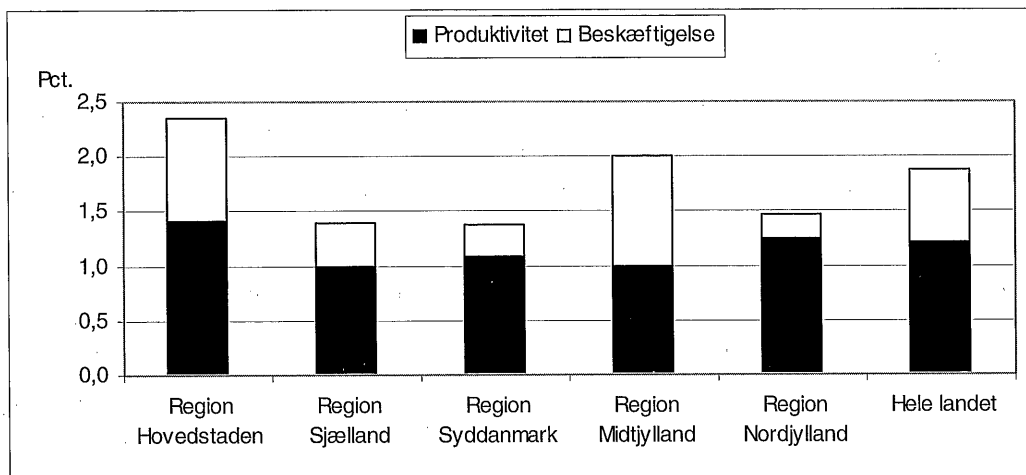


figur 2.1). Den forholdsvis høje vækst i Region Hovedstaden afspejler, at både beskæftigelsen og produktiviteten i regionen er steget hurtigere end landsgennemsnittet. I Region Midtjylland er det kun beskæftigelsen, som er vokset hurtigere end på landsplan. Region Nordjylland har haft den laveste fremgang i beskæftigelsen, men til

gængæld er produktiviteten i regionen vokset hurtigere end landsgennemsnittet. Region Sjælland og Region Syddanmark adskiller sig fra de øvrige regioner ved, at både beskæftigelsen og produktiviteten i disse to regioner er vokset langsommere end landsgennemsnittet.

**Figur 2.1. Gnsn. årlig vækst i bruttoværditilvækst fordelt på produktivitet og beskæftigelse, 1996-2006**



Anm.: Hele landet er ekskl. »Uden for regioner« (olieudvinding mv.). Produktiviteten er bruttoværditilvækst pr. beskæftiget.

Kilde: Danmarks Statistik.

De seneste ti års udvikling har ikke reduceret de regionale forskelle i produktivitet. Faktisk er forskellene blevet en anelse større. I Region Hovedstaden er produktiviteten i dag ca. 13 pct. højere end landsgennemsnittet, mens de øvrige fire regioner ligger ca. 5-8 pct. under landsgennemsnittet. En del af de regionale forskelle kan tilskrives, at erhvervsstrukturen (branchesammensætningen) varierer fra region til region (jf. figur 2.2). Således har flere af de højproduktive brancher, fx transportvirksomhed, post- og telekommunikation samt finansierings- og forsikringsvirksomhed, en betydeligt større beskæftigelsesandel i Region Hovedstaden end i de øvrige regioner.

Erhvervsstrukturen er imidlertid ikke hele forklaringen på de regionale produktivetsforskelle. Især i Region Midtjylland og i Region Sjælland er der en tendens til, at produktiviteten i de enkelte brancher er lavere end landsgennemsnittet for brancherne.

Den økonomiske vækst på længere sigt er bestemt af udviklingen i produktiviteten. Det skyldes dels, at ledigheden er lav i næsten alle områder af landet, dels at den demografiske udvikling indebærer, at der bliver færre og færre personer i den arbejdsdygtige alder. Det begrænser bidrag til væksten fra arbejdsmarkedet.