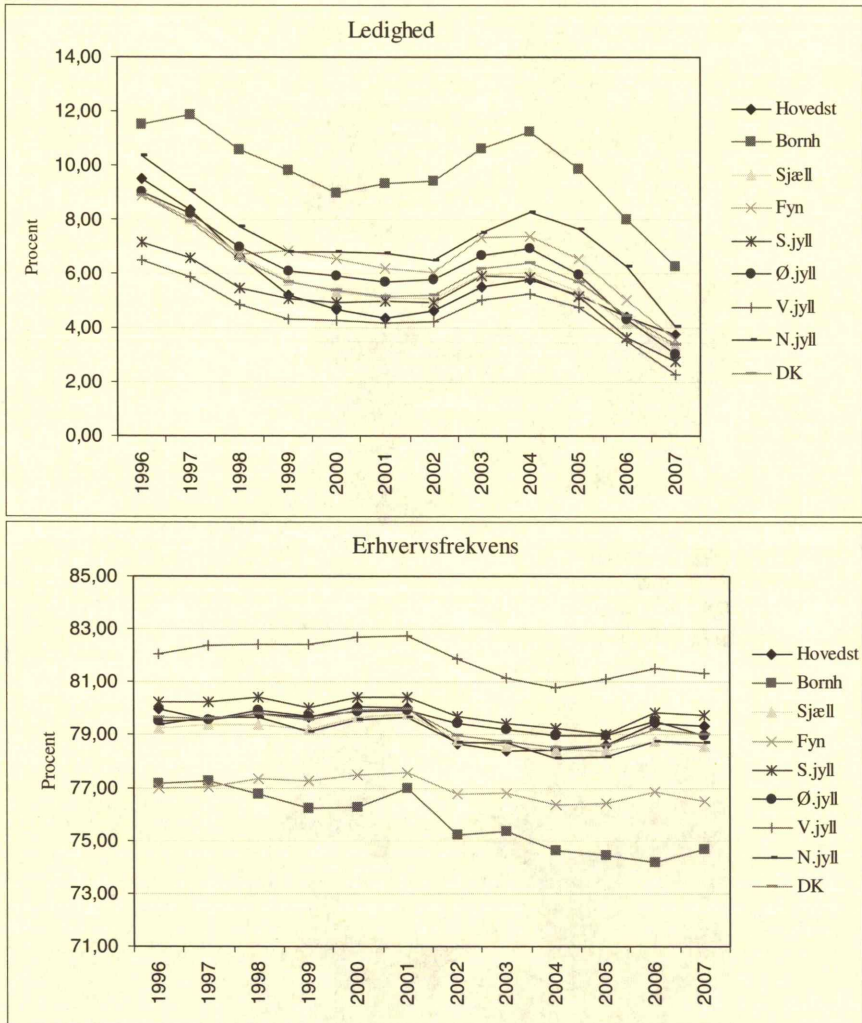


Den positive udvikling i beskæftigelsen har også betydning for udviklingen i den årlige ledighed og erhvervsdeltagelse (erhvervsfrekvensen), jf. figur 3.11.

Figur 3.11: Udviklingen i årlig ledighedsprocent og erhvervsfrekvens fordelt på otte regioner og for hele landet i perioden 1996-2007



Note: Definition: Ledighedsprocenten er beregnet som det gennemsnitlige antal ledige delt med arbejdsstyrken. Opgørelsen er opgjort for hele året. Erhvervsfrekvensen er beregnet som andelen af befolkningen i den arbejdsdygtige alder, som er del af arbejdsstyrken. Personer uden for arbejdsstyrken består af personer, der midlertidigt er uden for arbejdsstyrken, tilbagetrækning fra arbejdsstyrken, pensionister og andre uden for arbejdsstyrken. Erhvervsfrekvensen er alle år udregnet for de 16-64 årige i befolkningen for at sikre sammenlignelighed over tid. (Til og med 2005 er arbejdsstyrken opgjort for de 16-66 årige, men Danmarks Statistik har ændret praksis som følge af den ændrede pensionsalder.)

Kilde: Danmarks Statistik.